



PRIMER CONGRESO INTERNACIONAL

Colegio Mexicano de Profesionales en
Gestión de Riesgos y Protección Civil A.C.

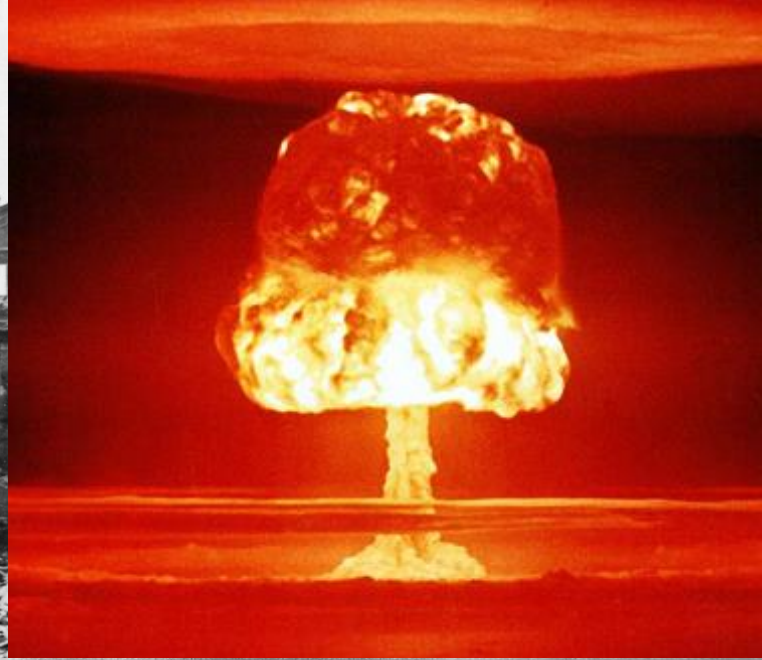


30 de noviembre, 1 y 2 de diciembre

Resiliencia y sociedad

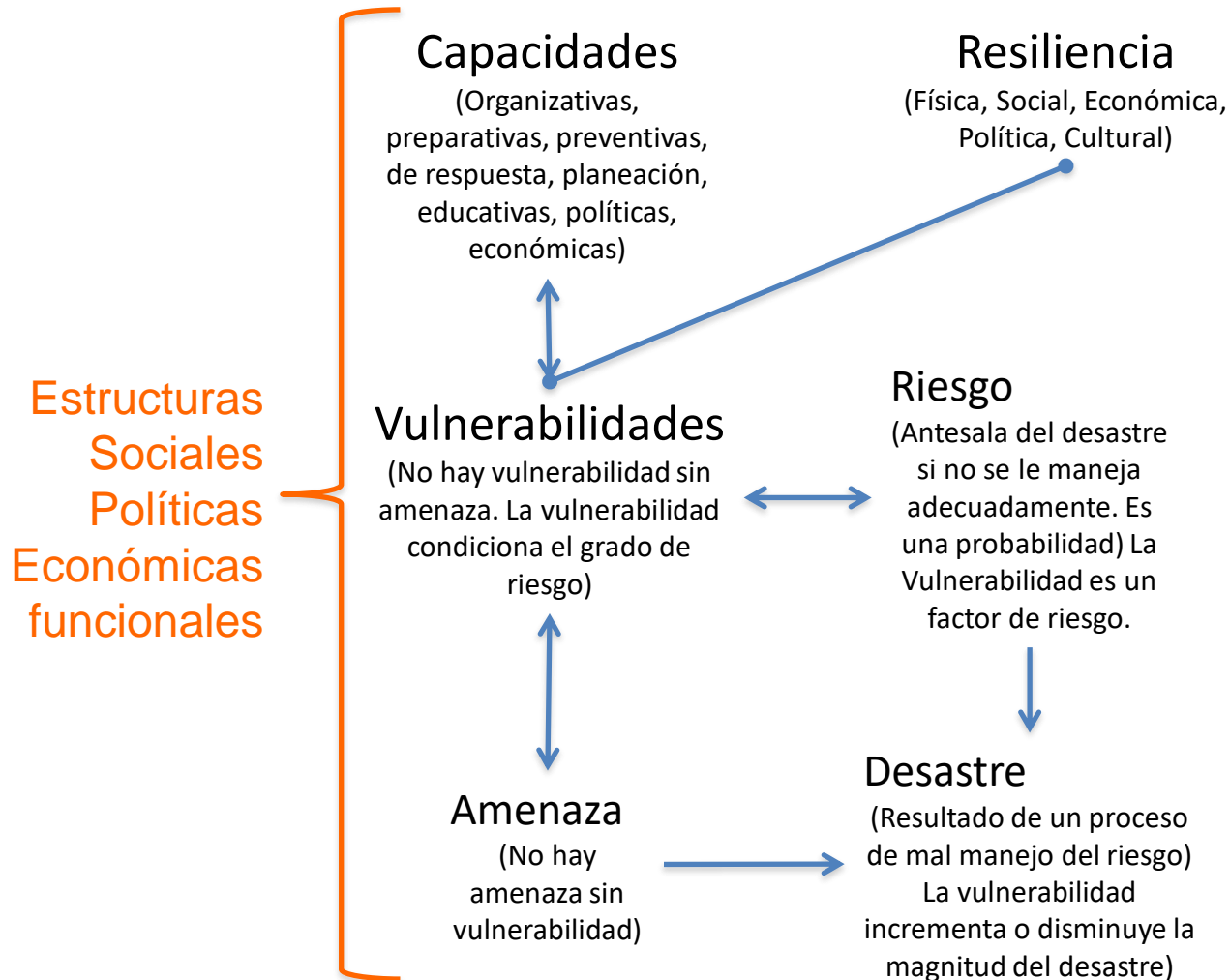
Raymundo Padilla Lozoya





Todo el tema está enlazado a un modelo **Estructural Funcionalista**

Riesgo= $A \times V$



La **Resiliencia** es un concepto reciclado

“Las primeras apariciones se encuentran en textos de los antiguos filósofos y políticos romanos, desde entonces se ha ido interconectando en el arte, la literatura, el derecho, la ciencia y la ingeniería, brindando significados relacionados a rebotar, adaptar y superar” (Luna, 2016)

Alexander, D. E. (2013). **Resilience and disaster risk reduction: an etymological journey.** *Natural Hazards and Earth System Sciences*. London.



Trayectoria de la Resiliencia

1950	1960	1970	1990	2010	2015
Migró de la mecánica, manufactura y la medicina a las ciencias sociales	Psicólogos y Antropólogos la usaron en distintos contextos	La usan agencias internacionales de atención a grupos pobres	Durante el DIRDN se utilizó por la ONU	Surgen líneas como Resiliencia social Resiliencia comunitaria Resiliencia institucional Resiliencia socio ecológica	Se intensifica la polisemia el concepto Resiliencia organizacional Resiliencia urbana

Actualmente la Resiliencia se debate con un presentismo exagerado, olvidando antecedentes



Es un concepto crisol





Resiliente No significa invulnerable:

Resiliente es que tienes las capacidades para rehabilitarte, reconstruirte y reponerte de igual o de mejor manera.

Vulnerable significa que ante cierto agente puedes ser afectado

Así, las ciudades resilientes siguen siendo ciudades en riesgo porque siguen estando expuestas a las amenazas y son vulnerables física y socialmente

Por lo anterior, se es **resiliente** y al mismo tiempo **vulnerable**: es el caso de la mayoría de nuestras ciudades que han padecido incontable desastres.

Por lo tanto ser **Resiliente** e **invulnerable** es que has reducido la exposición, que los agentes ya no son amenazantes y que se cuenta con las capacidades preparativas y preventivas para enfrentar cualquier contingencia anticipada y para reponerse ante cualquier crisis o desastre.

Se puede ser resiliente y vivir en riesgo



La Resiliencia ha existido siempre, sobre todo en “culturas de desastres” (Bankoff, 2006) que se reponen, rehabilitan reconstruyen y dan continuidad a su desarrollo después de cada desastre.

¿Dónde se ubica?

En el **amor**, capital social, acción social, cultura, prevención, preparación, capacitación, capacidades, desarrollo, instituciones, decisiones, política, economía, historia, etc.

Recuperación: “restablecimiento de funciones normales para cada aspecto de la sociedad, incluyendo los servicios básicos, alojamiento, edificios públicos y privados, así como también la **reestructuración de instituciones sociales, políticas, económicas y culturales**” (Oliver-Smith, 1994:25).

Reconstrucción: se reconstruyen “los elementos materiales y de infraestructura, pero también las interacciones entre personas, grupos e instituciones, y es muy importante tomar en cuenta la **recuperación emocional y económica** de las víctimas.



Resiliencia



Resiliencia = Capital social que permite responder positivamente a un daño, amenaza o un desastre

¿Qué virtudes tiene la **Resiliencia**?:

- a) “Es una noción positiva, empuja al reconocimiento de necesidades de fortalecimiento
- b) Tiende a hacer a un lado las debilidades
- c) Permite disociar los problemas estructurales de la sociedad para identificar los aspectos positivos (arreglos ingenieriles, de seguros, de educación y capacitación, de sistemas de alerta temprana y de mejor relación con el ambiente)
- d) Elude una discusión causal, ya que la Resiliencia es más proyectiva
- e) Es una palabra amable y conveniente para discernir temas como la cooperación internacional en asuntos como el cambio climático” (Macías, 2015: 321).



“Unidad, la Intuición, la comunicación, la identidad, el sentido de pertenencia, el liderazgo y, en este caso, por supuesto, el amor mutuo entre los paticos y la mamá” Wilches-Chaux, 2011.

<https://www.youtube.com/watch?v=SEBLt6Kd9EY&feature=related>

¿Qué problemas tiene la **Resiliencia**?:

- a) Debe ejecutarse en distintas escalas y niveles de acción
- b) Es polisémica
- c) Aunque ayuda a mejorar las capacidades no resuelve los problemas estructurales ni los globales que impactan a nivel local
- d) Cada individuo y sociedad se involucra con distintos grados de participación y es muy complicado encausar a todos. Lo han teorizado las teorías sociológicas de la acción social y la teoría de juegos.
- e) Requiere un detallado estudio de todos los riesgos (amenazas, vulnerabilidades e incapacidades), para que el plan que se ejecute repercuta de manera notable.
- f) “Permite a los “agentes del poder” mostrar que se actúa aunque con ello se eluden las razones de fondo de los desastres, que son la pobreza, la desigualdad, la explotación del hombre por el hombre, la apropiación de recursos colectivos por intereses privados” (Macías, 2015: 321).
- g) Está siendo utilizada por urbanistas, ecólogos y políticos para ejecutar obra pública y programas ecológicos y urbanistas, en lugar de reducir vulnerabilidades por medio de la mejora de capacidades sociales.



Ejecutar y analizar condiciones resilientes es problemático



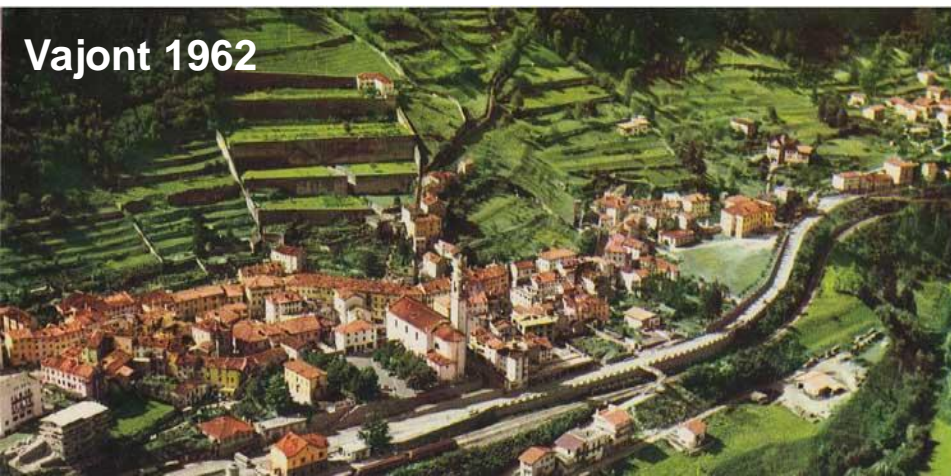
Por ello no hay un modelo exitoso

Existen percepciones que impiden que se fortalezca preventivamente la resiliencia ante los desastres

Hallazgos internacionales:

- 1) La población rechaza la posibilidad de que la persona o su familia sean afectados en caso de que pueda ocurrir un desastre
- 2) La población cree que “algo” lo salvará o protegerá.
- 3) La población ignora la evidencia que es contraria a sus creencias.
- 4) Aún cuando se le muestre evidencia explícita, la población rechaza la posibilidad de ocurrencia de un evento amenazante.
- 5) La población rechaza la posibilidad de repetición de un desastre.
- 6) La población tiende a pensar que los beneficios son mayores que los riesgos
- 7) La población realmente cree en sus habilidades para responder a desastres y suprime las medidas precautorias.
- 8) Si una acción preventiva implica cambios estructurales en el estilo de vida, es rechazada o ignorada.
- 9) Uno de los patrones de ajuste más frecuentes consiste en no hacer nada y enfrentar las pérdidas.
- 10) Una vez que una persona ha decidido aceptar el riesgo, es muy difícil convencerla para que cambie de opinión.

(Luis G. Urbina, 2012: 48)



Ejemplo 1.- Estrategia de resiliencia en la CDMX (Cien ciudades resilientes: 2016) Fundación Rockefeller.

Enfoque: político - económico - ecológico

“La **visión** para la Ciudad de México (CDMX) es crear una **sociedad equitativa** a través de un proceso incluyente, donde diversos actores, sectores y **grupos vulnerables** impulsan una transformación adaptativa ante los principales retos sociales, económicos y ambientales del siglo XXI”.

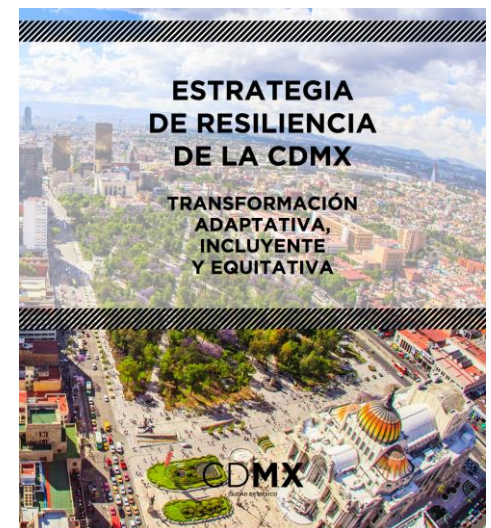
“La participación ciudadana en este esfuerzo es fundamental para incrementar el **capital social** capaz de **enfrentar los riesgos** a los que estamos expuestos, **participar de manera activa en la respuesta ante emergencias**, en la **reducción de la inequidad y la vulnerabilidad**, así como para consolidar una **sociedad más segura, justa y equitativa**”

(Mancera, Oficina de resiliencia, 2016: 4).

En: <http://www.100resilientcities.org/page/-/100rc/pdfs/CDMX%20Resilience%20Strategy%20-%20Spanish.pdf>

Objetivo	Proyectos	Producto
Mejorar la calidad de vida de sus habitantes	Fondo de Agua para la CDMX	Busca fortalecer el sistema de abastecimiento de agua, e incrementar los servicios ambientales del Suelo de Conservación
	Programa Integral de Movilidad	Prioriza al peatón y al ciclista sobre el automóvil particular
	Proyecto de sustitución de microbuses	Eliminar la circulación de transportes obsoletos e inseguros en las vialidades y promover la inversión en transportes masivos dignos y seguros, así como taxis eléctricos, que contribuyan a reducir las emisiones contaminantes
	Programa Visión Cero	Disminuirá el número de accidentes viales

Concepto **capital social**: 2 veces en 92 cuartillas.



La **Resiliencia** debería fortalecer las redes sociales

Redes sociales

Familias integradas

Equipos de futbol

Grupos de talleristas

Grupos religiosos positivos

Conmemoraciones religiosas

Conmemoraciones cívicas

Fiestas

Concursos

Viajes colectivos

Verbenas

Grupos musicales

Asociaciones

Comités

Sociedades

Militares

Grupos de Protección Civil

Grupos voluntarios

Círculos de cultura

Juntas

Instituciones educativas



Propuestas:

Fortalecer la red de **ciudades sustentables**

Fortalecer la red de **ciudades seguras**

Fortalecer la red de **ciudades resilientes**

No construir riesgos, cumplir normas de seguridad y protección, mejorar las capacidades sociales e institucionales de enfrentamiento y respuesta ante amenazas

Proyectos culturales transversales que impacten en fortalecer valores en lugar del show

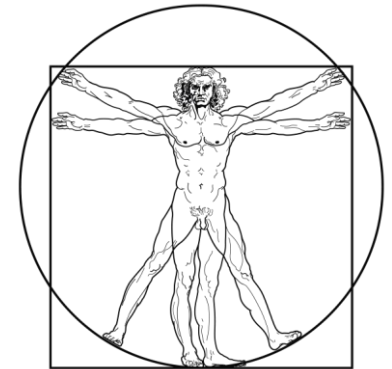
Promover la inclusión de género

Optimizar recursos

Reducir la corrupción e impunidad

Ordenamiento territorial y planeación urbana

Restaurar la **confianza** social



Gobernanza: Mejorar la gobernanza en todo el país

Fortalecer la sustentabilidad o el desarrollo racional

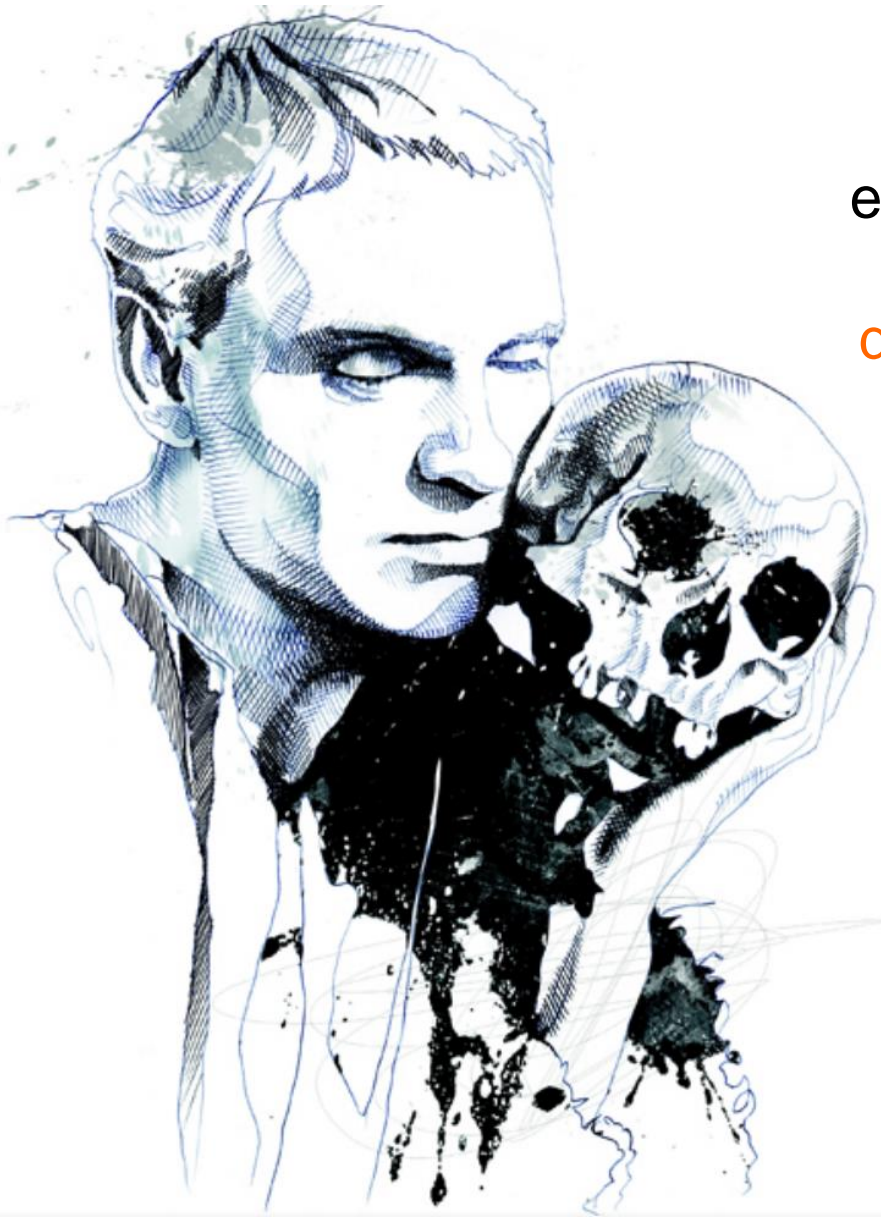
Ciudades incluyentes en sustitución de favorecer las dicotomías

Evitar que las ciudades sigan excluyendo a la población, crean cotos, áreas privilegiadas, fraccionamientos, zonas de pobres y de ricos, colonias populares y colonias elitistas, escuelas de ricos y pobres, paisajes dantescos y paraísos.

Debemos propiciar ciudades más seguras y sociedades más humanistas

Debemos poner a la sociedad al centro del desarrollo

Se requiere **VOLUNTAD**, parafraseando a Shakespeare:



¿Somos o no somos?, esa es la cosa. ¿Qué es más razonable para el humano, sufrir las manifestaciones de la naturaleza como infortunios o desastres, o tomar conciencia contra el mar de vulnerabilidades y oponernos a ellas y encontrarle un fin al sufrimiento humano? Morir, vivir... nada más; con sueños no reducimos el sufrimiento, necesitamos mejores acciones preventivas y fortalecer los lazos resilientes.

Gracias por su
amable atención

Raymundo Padilla Lozoya

Publicaciones: <https://ucol.academia.edu/Raypadillalozoya>

Email: raypadillalozoya@hotmail.com

Blog: <http://raypadilla.wordpress.com/>



Red de Desastres Asociados a Fenómenos
Hidrometeorológicos y Climáticos



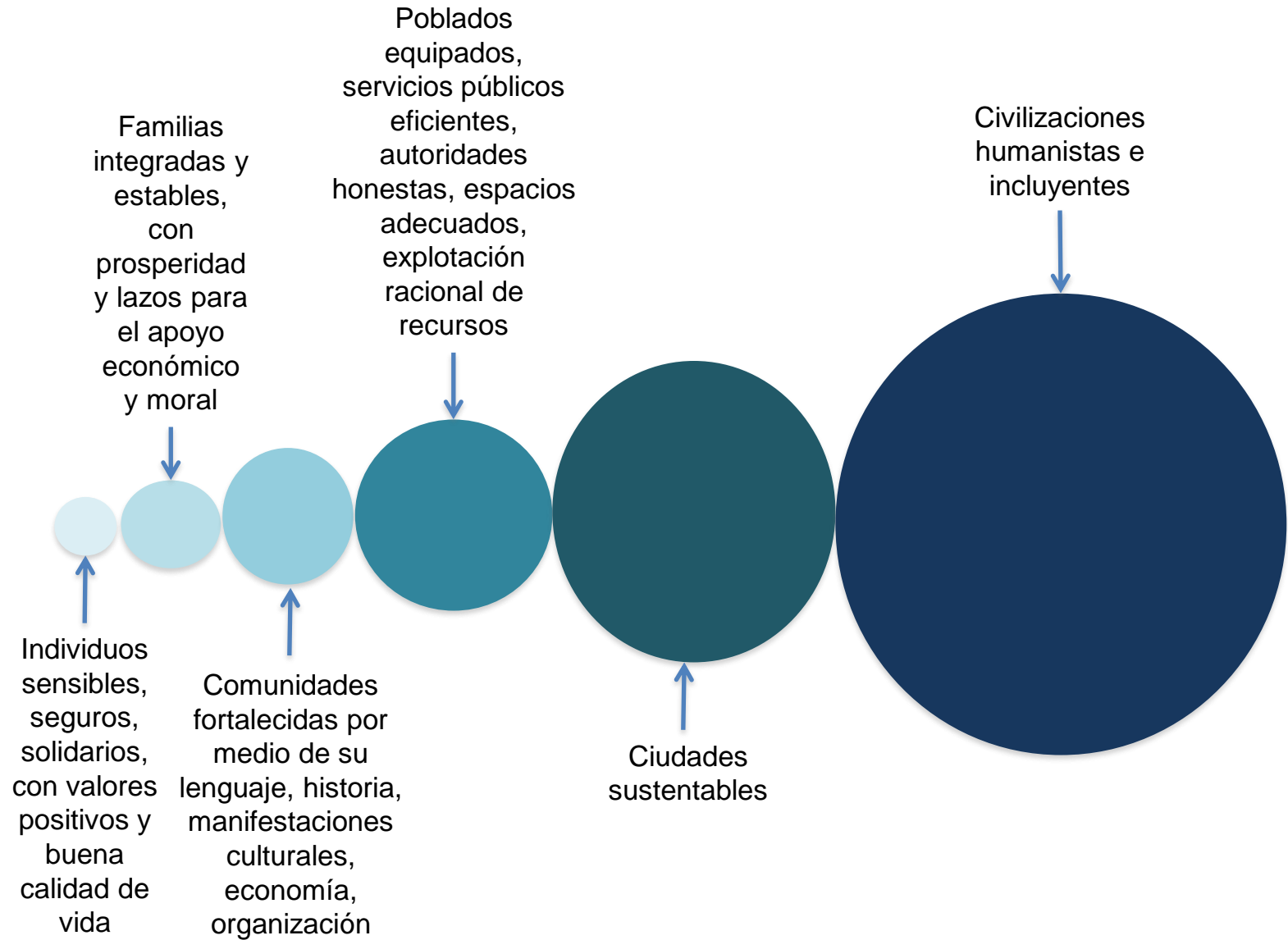
RED TEMÁTICA DE ESTUDIOS
INTERDISCIPLINARIOS SOBRE
VULNERABILIDAD,
CONSTRUCCIÓN SOCIAL
DEL RIESGO Y AMENAZAS
NATURALES Y BIOLÓGICAS

SOCIEDAD, VULNERABILIDAD Y RIESGO



CONACYT

Consejo Nacional de Ciencia y Tecnología



Recursos audiovisuales:

Entrevista al ecólogo y urbanista Gustavo Wilches-Chaux

<https://www.youtube.com/watch?v=MEpBU2CKjrc>

Antes de que sea tarde, el cambio climático

<https://www.youtube.com/watch?v=1yz0-bEqKLY>

Lugar: San José del Cabo,
Baja California Sur
Año: 2011

Los vínculos sociales y la integración local creó un sistema de comunicación, alertamiento y protección, notable por medio de bioindicadores, saberes y prácticas

Tabla 1.- Elementos del sistema de comunicación, alertamiento y protección

Bio-indicador	Saber	Práctica
Salen cangrejos azules del arroyo San José y cruzan por el pueblo	Los pobladores saben que los cangrejos perciben una lluvia e inundación, por ello salen del río y buscan refugio.	Avisan de voz en voz a los vecinos para alertar y evitar que se introduzcan al río. Procuran alejarse de las huertas y se preparan en sus viviendas ante la posible presencia de un ciclón tropical.
Las “cachoras” tapan sus cuevas con piedras.	Los josefinos saben que la lagartija percibe una lluvia y cubre su cueva ante una posible inundación.	Avisan de voz en voz a los vecinos para alertar que se aproxima una lluvia y probable inundación.
Las aves marinas graznan y vuelan sobre San José del Cabo con rumbo hacia la serranía para refugiarse	Los vecinos saben que las aves buscan refugio en tierra y que detrás de ellos se aproxima un ciclón tropical que los hace huir. A las aves marinas las llaman “pájaros chubasqueros” y son pelícanos, gaviotas y otras.	Avisan de voz en voz a los vecinos para alertar que se aproxima un ciclón, cierran puertas y ventanas de sus viviendas, y las refuerzan con tablas de madera clavadas a la pared.
Las gallinas se refugian en las hornillas. ¹² Y aunque las saque, se regresan.	Los sud californianos saben que las gallinas se refugian debajo del horno en la cocina porque perciben que se aproxima un ciclón tropical.	Identifican de manera individual y familiar el comportamiento
Las vacas mugen y dirigen su cabeza hacia la playa.	Los pobladores saben que las vacas perciben el incremento en la intensidad del viento ante la presencia de un ciclón porque transporta la brisa y ésta deposita sal en su hocico, el cual lamen.	Regresan a su vivienda para resguardarse ante el arribo del ciclón.

Resiliencia: para Wilches-Chaux:



Definiciones

Prevenir *Del lat. [praevenīre](#).*

Conjug. c. [venir](#).

1. [tr.](#) Preparar, aparejar y disponer con anticipación lo necesario para un fin.
2. [tr.](#) Prever, ver, conocer de antemano o con anticipación un daño o perjuicio.
3. [tr.](#) Precaver, evitar, estorbar o impedir algo.
4. [tr.](#) Advertir, informar o avisar a alguien de algo.

Preparar

Del lat. [praeparāre](#).

1. [tr.](#) Prevenir, disponer o hacer algo con alguna finalidad.
2. [tr.](#) Prevenir o disponer a alguien para una acción futura.
3. [tr.](#) Hacer las operaciones necesarias para obtener un producto.
4. [tr.](#) [estudiar](#). [U. t. c. prnl.](#)
5. [tr.](#) Enseñar, dar clases a alguien antes de una prueba.

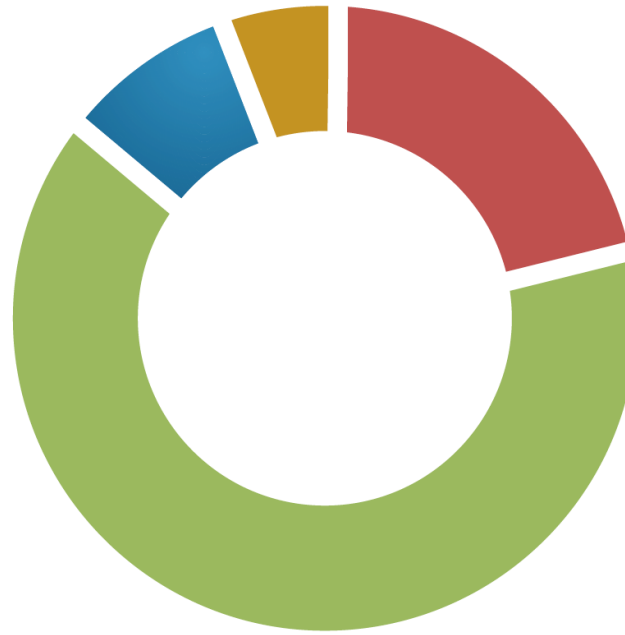
Preservar

Del lat. [praeservāre](#).

1. [tr.](#) Proteger, resguardar anticipadamente a alguien o algo, de algún daño o peligro. [U. t. c. prnl.](#)

Desastres en México entre 1980 y el 2010

¿Cuántos de estos desastres son producto de malas **decisiones**? ¿Y cuántos se deben a la **naturaleza**?



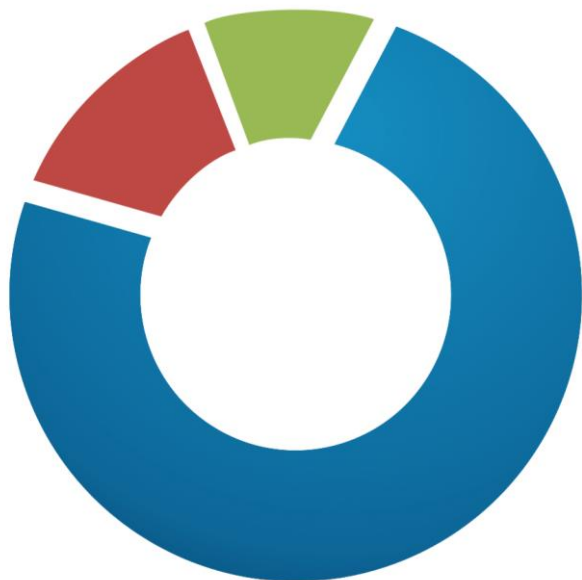
- **Meteorológicos (65%) | \$28.99**
- **Geofísicos (21%) | \$9.37**
- **Hidrológicos (8%) | \$3.57**
- **Climatológicos (6%) | \$2.68**

Cifras en
Billones de
dólares

Munich Re, 2011, NatCastSERVICE (Gutiérrez Aja, 2011)

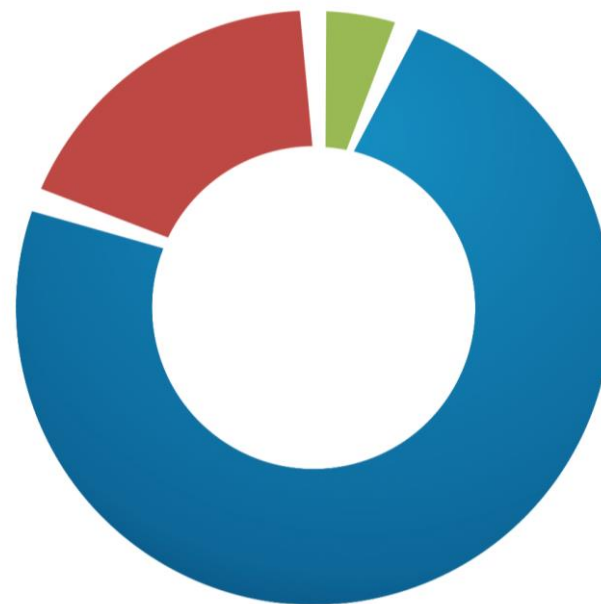
Meteorológicos (Tormentas tropicales, tormentas de invierno, convectivas y locales: tornado, granizo, tromba); **Geofísicos** (Sismos, tsunamis y erupciones volcánicas); **Hidrológicos** (Inundaciones y deslizamientos); **Climatológicos** (Sequías, olas de calor, heladas, incendios forestales).

Existe correlación entre las escalas global y nacional en la frecuencia de peligros naturales asociados a desastres



**ESCALA
GLOBAL | 1991-2005**

- Hidrometeorológico | 76%**
- Geológico | 14%**
- Biológico | 10%**

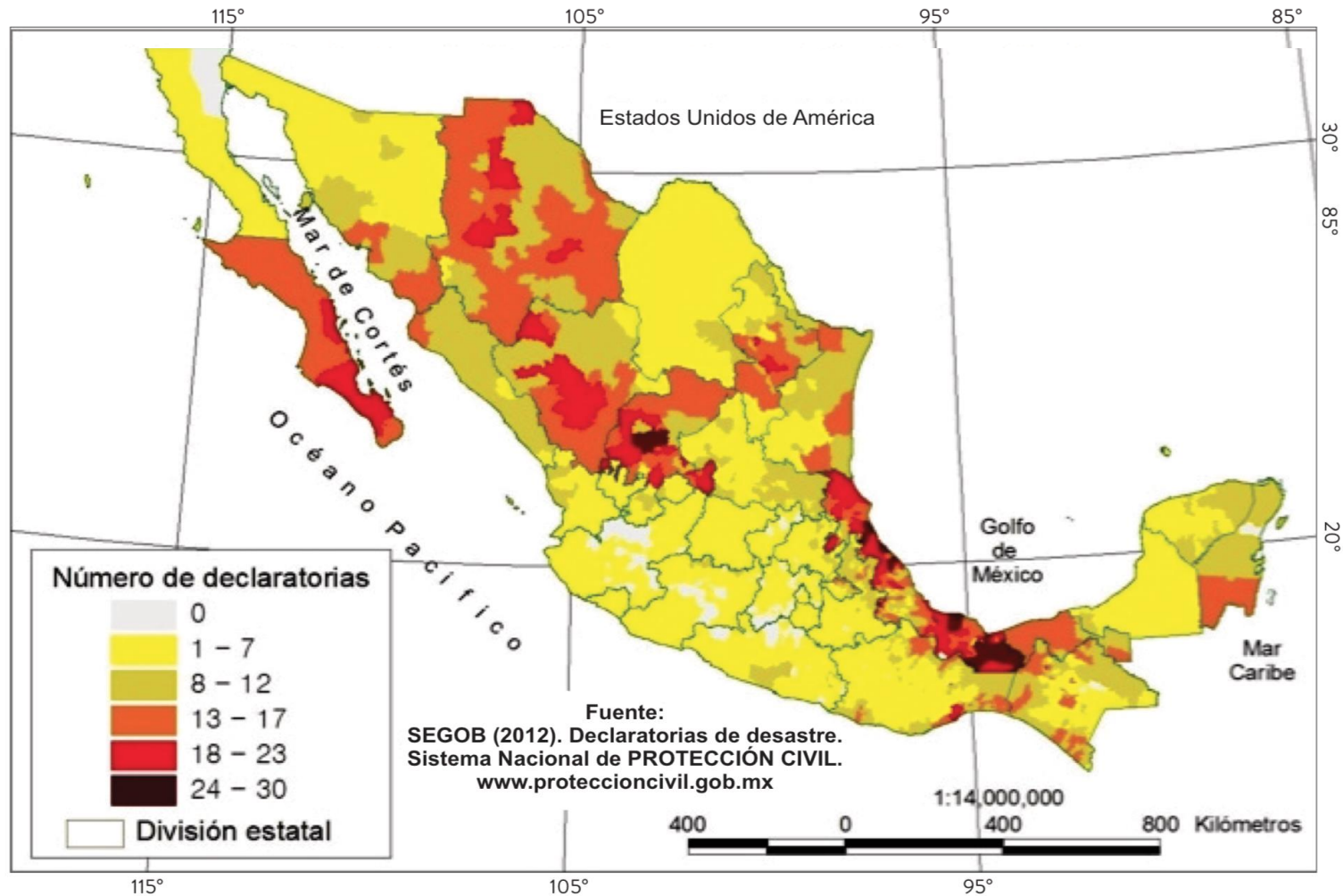


MÉXICO | 1980-2011

- Hidrometeorológico (83%)**
- Geológico (15%)**
- Biológico (2%)**

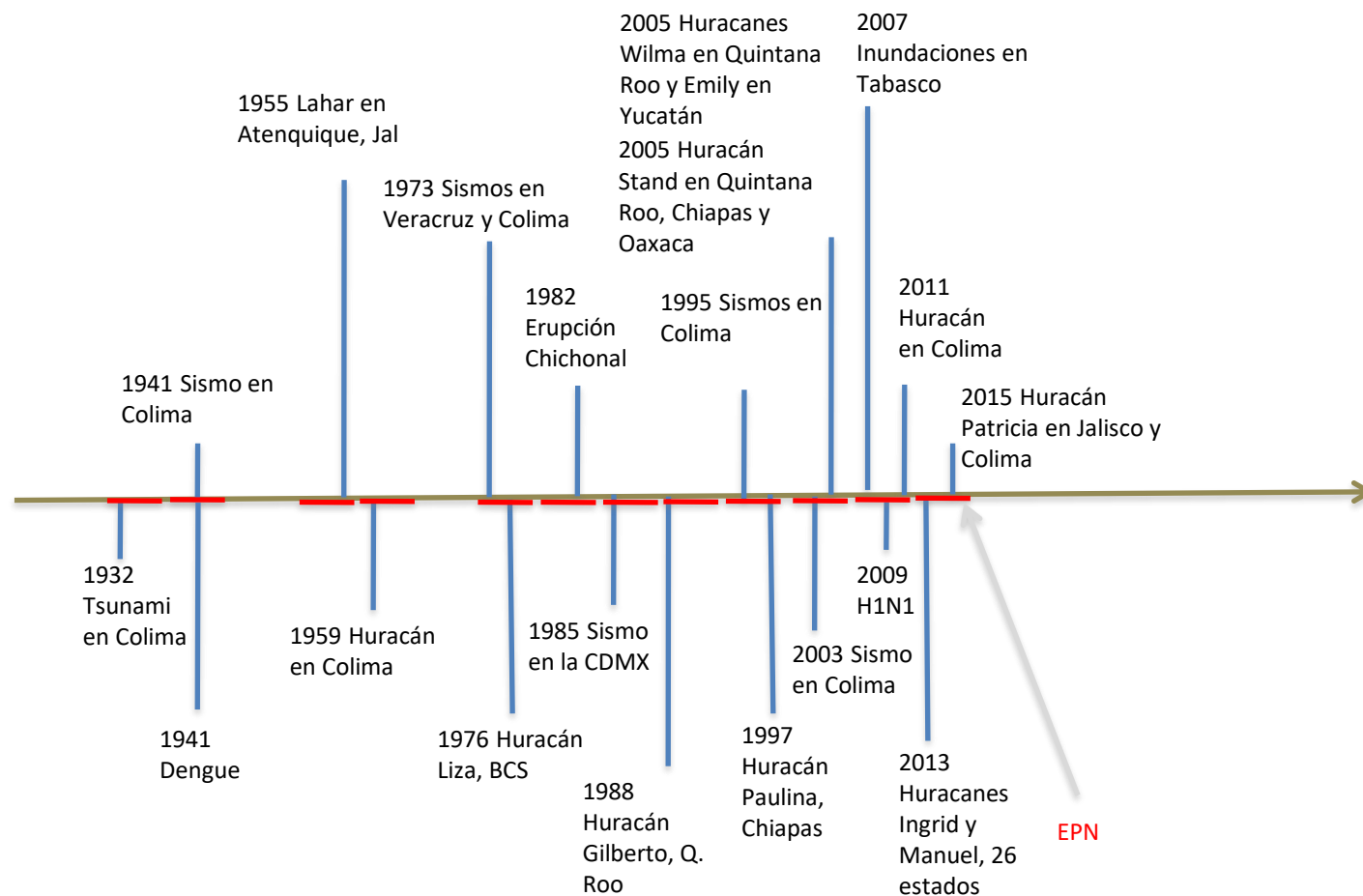
Nota: Los peligros de origen hidrometeorológico también incluyen los eventos climáticos.

Número de declaratorias de desastre a nivel municipal: 2000-2011 (por fenómeno hidrometeorológico)



Ojo, son declaratorias de grandes desastres.
Los pequeños desastres son casi invisibilizados por las instituciones.

Algunos desastres tienen **proyección mediática** nacional



Anualmente existen **huellas** de desastres en algún lugar de México